



**ДЕПАРТАМЕНТ
АРХИТЕКТУРЫ И ГРАДОСТРОИТЕЛЬСТВА
ВОРОНЕЖСКОЙ ОБЛАСТИ**

П Р И К А З

№ _____

г. Воронеж

**О внесении изменений в правила землепользования и застройки
Троицкого сельского поселения Лискинского муниципального района
Воронежской области**

В соответствии с Градостроительным кодексом Российской Федерации, Федеральным законом от 06.10.2003 № 131-ФЗ «Об общих принципах организации местного самоуправления в Российской Федерации», законами Воронежской области от 07.07.2006 № 61-ОЗ «О регулировании градостроительной деятельности в Воронежской области», от 20.12.2018 № 173-ОЗ «О перераспределении полномочий по утверждению правил землепользования и застройки между органами местного самоуправления поселений Воронежской области, городского округа город Нововоронеж, Борисоглебского городского округа и исполнительными органами государственной власти Воронежской области», постановлением правительства Воронежской области от 31.12.2014 № 1240 «Об утверждении Положения о департаменте архитектуры и градостроительства Воронежской области», на основании приказа департамента архитектуры и градостроительства Воронежской области от 09.03.2022 № 45-01-04/181 «О подготовке проектов о внесении изменений в правила землепользования и застройки поселений Аннинского, Бобровского, Верхнемамонского, Каширского, Лискинского, Рамонского муниципальных районов Воронежской области», с учетом заключения о результатах общественных обсуждений или публичных слушаний от _____ № _____

п р и к а з ы в а ю:

1. Внести в правила землепользования и застройки Троицкого сельского поселения Лискинского муниципального района Воронежской области, утвержденные приказом департамента архитектуры и градостроительства Воронежской области от 14.05.2020 № 45-01-04/359 «Об утверждении правил землепользования и застройки Троицкого сельского поселения Лискинского муниципального района Воронежской области» (в редакции приказа департамента архитектуры и градостроительства Воронежской области от 23.12.2021 № 45-01-04/1366) следующие изменения:

1.1. В подпункте 2 пункта 17 части II карту градостроительного зонирования с отображением зон с особыми условиями использования территории Троицкого сельского поселения Лискинского муниципального района Воронежской области изложить в редакции согласно приложению к настоящему приказу.

1.2. В пункте 21 части III:

1.2.1. Таблицу подпункта 1 после строки 3 дополнить строкой 3¹ следующего содержания:

«

| | | | |
|----------------|-------|---|--------------------------|
| 3 ¹ | 2.7.2 | Размещение гаражей для собственных нужд | не подлежат установлению |
|----------------|-------|---|--------------------------|

».

1.2.2. Таблицу подпункта 2 после строки 38 дополнить строкой 38¹ следующего содержания:

«

| | | | |
|-----------------|-------|---|--------------------------|
| 38 ¹ | 2.7.2 | Размещение гаражей для собственных нужд | не подлежат установлению |
|-----------------|-------|---|--------------------------|

».

1.3. В пункте 22 части III:

1.3.1. Подпункт 4 подпункта 1 изложить в следующей редакции:

«4) водоохранная зона;».

1.3.2. Строки 4 – 5 таблицы подпункта 2 изложить в следующей редакции:

| | | | |
|---|---|--|---|
| « | 4 | <p>Водоохранная зона</p> <p>В границах водоохраной зоны запрещается:</p> <ul style="list-style-type: none"> - использование сточных вод в целях повышения почвенного плодородия; - размещение кладбищ, скотомогильников, объектов размещения отходов производства и потребления, химических, взрывчатых, токсичных, отравляющих и ядовитых веществ, пунктов захоронения радиоактивных отходов, а также загрязнение территории загрязняющими веществами, предельно допустимые концентрации которых в водах водных объектов рыбохозяйственного значения не установлены; - осуществление авиационных мер по борьбе с вредными организмами; - движение и стоянка транспортных средств (кроме специальных транспортных средств), за исключением их движения по дорогам и стоянки на дорогах и в специально оборудованных местах, имеющих твердое покрытие; - строительство и реконструкция автозаправочных станций, складов горюче-смазочных материалов (за исключением случаев, если автозаправочные станции, склады горюче-смазочных материалов размещены на территориях портов, инфраструктуры внутренних водных путей, в том числе баз (сооружений) для стоянки маломерных судов, объектов органов федеральной службы безопасности), станций технического обслуживания, используемых для технического осмотра и ремонта транспортных средств, осуществление мойки транспортных средств; - хранение пестицидов и агрохимикатов (за исключением хранения агрохимикатов в специализированных хранилищах на территориях морских портов за пределами границ прибрежных защитных полос), применение пестицидов и агрохимикатов; - сброс сточных, в том числе дренажных, вод; - разведка и добыча общераспространенных полезных ископаемых (за исключением случаев, если разведка и добыча общераспространенных полезных ископаемых осуществляются пользователями недр, осуществляющими разведку и добычу иных видов полезных ископаемых, в границах предоставленных им в соответствии с законодательством Российской Федерации о недрах горных отводов и (или) геологических отводов на основании утвержденного технического проекта в соответствии со ст. 19.1 Закона Российской Федерации от 21 | <p>Водный кодекс Российской Федерации</p> |
|---|---|--|---|

| | | | |
|---|----------------------------|--|------------------------------------|
| 5 | Прибрежная защитная полоса | <p>февраля 1992 года № 2395-1 «О недрах»).</p> <p>В границах прибрежных защитных полос запрещается:</p> <ul style="list-style-type: none"> - использование сточных вод в целях повышения почвенного плодородия; - размещение кладбищ, скотомогильников, объектов размещения отходов производства и потребления, химических, взрывчатых, токсичных, отравляющих и ядовитых веществ, пунктов захоронения радиоактивных отходов, а также загрязнение территории загрязняющими веществами, предельно допустимые концентрации которых в водах водных объектов рыбохозяйственного значения не установлены; - осуществление авиационных мер по борьбе с вредными организмами; - движение и стоянка транспортных средств (кроме специальных транспортных средств), за исключением их движения по дорогам и стоянки на дорогах и в специально оборудованных местах, имеющих твердое покрытие; - строительство и реконструкция автозаправочных станций, складов горюче-смазочных материалов (за исключением случаев, если автозаправочные станции, склады горюче-смазочных материалов размещены на территориях портов, инфраструктуры внутренних водных путей, в том числе баз (сооружений) для стоянки маломерных судов, объектов органов федеральной службы безопасности), станций технического обслуживания, используемых для технического осмотра и ремонта транспортных средств, осуществление мойки транспортных средств; - хранение пестицидов и агрохимикатов (за исключением хранения агрохимикатов в специализированных хранилищах на территориях морских портов за пределами границ прибрежных защитных полос), применение пестицидов и агрохимикатов; - сброс сточных, в том числе дренажных, вод; - разведка и добыча общераспространенных полезных ископаемых (за исключением случаев, если разведка и добыча общераспространенных полезных ископаемых осуществляются пользователями недр, осуществляющими разведку и добычу иных видов полезных ископаемых, в границах предоставленных им в соответствии с законодательством Российской Федерации о недрах горных отводов и (или) геологических отводов на основании утвержденного технического проекта в соответствии со ст. | Водный кодекс Российской Федерации |
|---|----------------------------|--|------------------------------------|

| | | | |
|--|--|--|--|
| | | 19.1 Закона Российской Федерации от 21 февраля 1992 года № 2395-1 «О недрах»); - распашка земель; - размещение отвалов размываемых грунтов; - выпас сельскохозяйственных животных и организация для них летних лагерей, ванн. | |
|--|--|--|--|

».

2. Контроль исполнения настоящего приказа возложить на заместителя руководителя департамента архитектуры и градостроительства Воронежской области – начальника отдела территориального планирования Беляеву С.М.

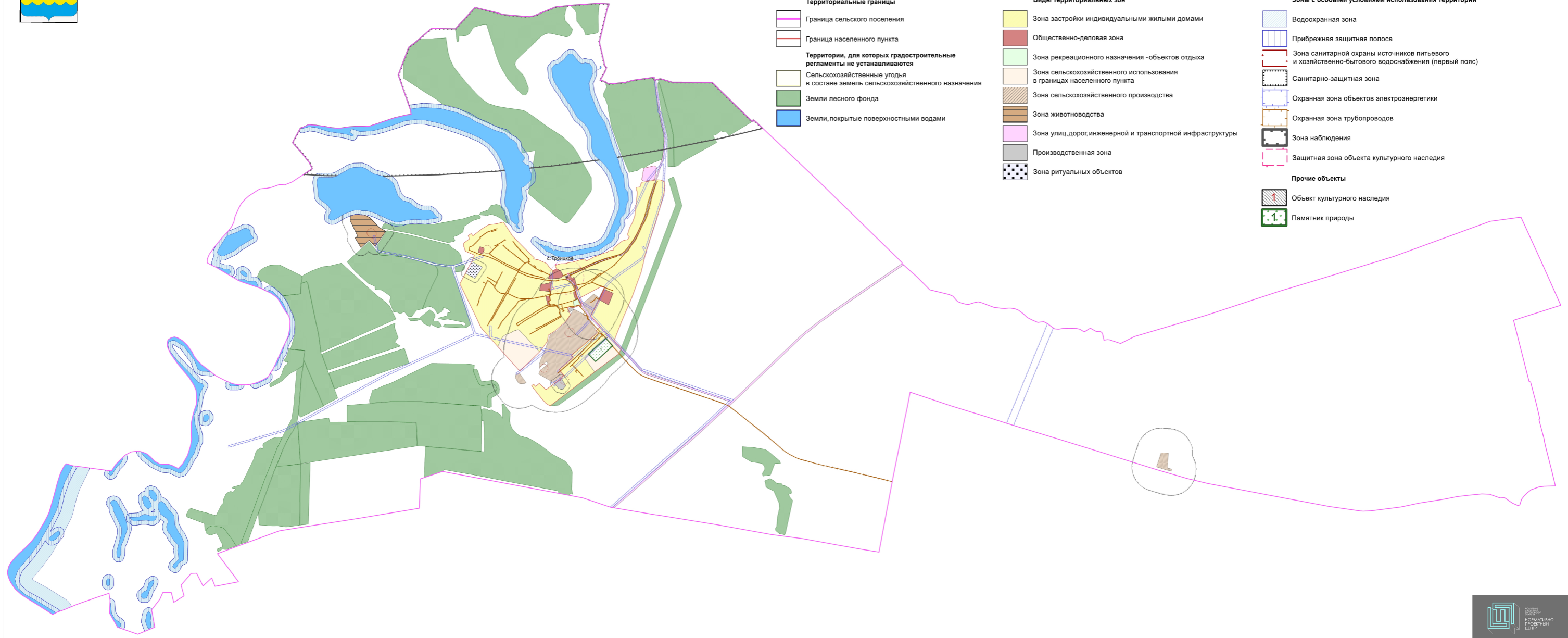
Руководитель департамента
архитектуры и градостроительства
Воронежской области

А.А. Еренков



ПРАВИЛА ЗЕМЛЕПОЛЬЗОВАНИЯ И ЗАСТРОЙКИ

Карта градостроительного зонирования с отображением зон с особыми условиями использования территории
Троицкого сельского поселения Лискинского муниципального района Воронежской области



УСЛОВНЫЕ ОБОЗНАЧЕНИЯ

Территориальные границы

- Граница сельского поселения
- Граница населенного пункта

Территории, для которых градостроительные регламенты не устанавливаются

- Сельскохозяйственные угодья в составе земель сельскохозяйственного назначения
- Земли лесного фонда
- Земли, покрытые поверхностными водами

Виды территориальных зон

- Зона застройки индивидуальными жилыми домами
- Общественно-деловая зона
- Зона рекреационного назначения - объектов отдыха
- Зона сельскохозяйственного использования в границах населенного пункта
- Зона сельскохозяйственного производства
- Зона животноводства
- Зона улиц, дорог, инженерной и транспортной инфраструктуры
- Производственная зона
- Зона ритуальных объектов

Зоны с особыми условиями использования территории

- Водоохранная зона
 - Прибрежная защитная полоса
 - Зона санитарной охраны источников питьевого и хозяйственно-бытового водоснабжения (первый пояс)
 - Санитарно-защитная зона
 - Охранная зона объектов электроэнергетики
 - Охранная зона трубопроводов
 - Зона наблюдения
 - Защитная зона объекта культурного наследия
- Прочие объекты**
- Объект культурного наследия
 - Памятник природы

